



Índice

Presentación	3
Trayectoria de la Entidad	4
Organigrama	5
Ficha Técnica	6
Proyectos	
Casas de Acogida Siloé	7
Introducción	8
Las Casas de acogida en datos	8
Actividades	9
Áreas de intervención	11
Valoración y Perspectivas de Futuro	11
Fuentes de Financiación	11
Mou-te!!	12
Introducción	13
Los Talleres en datos	13
Actividades	14
Áreas de intervención	14
Valoración y Perspectivas de Futuro	15
Fuentes de Financiación	15
Talleres Artístico - Creativos en Siloé	16
Introducción	17
Los Talleres en datos	17
Actividades	18
Áreas de intervención	19
Valoración y Perspectivas de Futuro	19
Fuentes de Financiación	19
Otras Actuaciones	20
Introducción	21
Mantenimiento de los proyectos de la entidad	21
Trabajo en Red con otras entidades y Acciones de	
Información, Sensibilización y Prevención	22
Valoración y Perspectivas de Futuro	23

PRESENTACIÓN



Lorenzo Tous i Massanet

Presidente Honorari y Fundador

Queridos amigos:

Tengo el gusto de presentaros la Memoria de Actividades del año 2009 de la Asociación Siloé.

Esta memoria un mensaje es un testimonio que continúa una larga historia y que intenta dar a entender elocuente a todas las personas de buena voluntad.

En el año 1994, la necesidad de prestar ayuda y poder solucionar los problemas derivados de la enfermedad del Sida en nuestra comunidad, nos llevó a mi y a un grupo de amigos, un poco inconscientes pero muy ilusionados, a construir este barco y adentramos en un mar casi desconocido.

La inconsciencia nos ayudó a minimizar la realidad del problema y la ilusión nos estimuló la creatividad.

Es bien sabido que los problemas unen esfuerzos y dan sabiduría al tiempo que las dificultades nos hacen crecer.

La bondad del intento: atender noche y día a los enfermos de Sida sin familia, formando con ellos un nuevo hogar, tenía suficiente peso para involucrar a personas de buena voluntad y a las Instituciones Públicas. Gracias a ello seguimos

navegando y rescatando a los naufragos que vamos encontrando en nuestra singladura.

Años después puedo decir con satisfacción: Cómo han cambiado las cosas en Siloé en estos 15 años!

Después de 13 años de mantener con acierto el timón y las velas de éste barco tuvimos la sabiduría y la suerte de cambiar aquella Junta de heroicos fundadores, para dar paso a los jóvenes que ahora tienen en sus manos el timón. A ellos en nombre de los fundadores, quiero dar las gracias y la enhorabuena por el acierto con que siguen empujando la historia de Siloé.

Una vez más quiero dar las gracias a todos los colaboradores que permiten que sigamos a flote; a los estatales, autonómicos y locales además de a todos los amigos particulares que han hecho posible el crecimiento tan firme de esta criatura.

Los viejos marineros no temen al temporal porque no es el primero con el que se encuentran. Así pues a los jóvenes les diría: Ánimo! Este barco navega airoso ante los nuevos retos y somos muchos los que estamos embarcados en él y muchos los que esperan poder añadirse.

TRAYECTORIA DE LA ENTIDAD

La Asociación Siloé nació el año 1994 para dar respuesta a una necesidad social detectada en el centro penitenciario de Palma de Mallorca, donde muchos reclusos enfermos de Sida estaban condenados a morir en prisión, a pesar de la existencia de un artículo en el Código Penal que autoriza la excarcelación de estas personas cuando se encuentran en una fase terminal de la enfermedad.

Inicialmente se gestionó una casa de acogida con capacidad para 6 usuarios en el barrio del Jonquet de Palma. En el año 2000 esta casa se trasladó a Sta. Eugenia aumentando la capacidad de acogida a 10 personas. En el año 2006 una vez reformada i adaptada la casa donde Siloé empezó su labor, en el Jonquet, ésta se pudo reabrir con capacidad para 5 usuarios más.

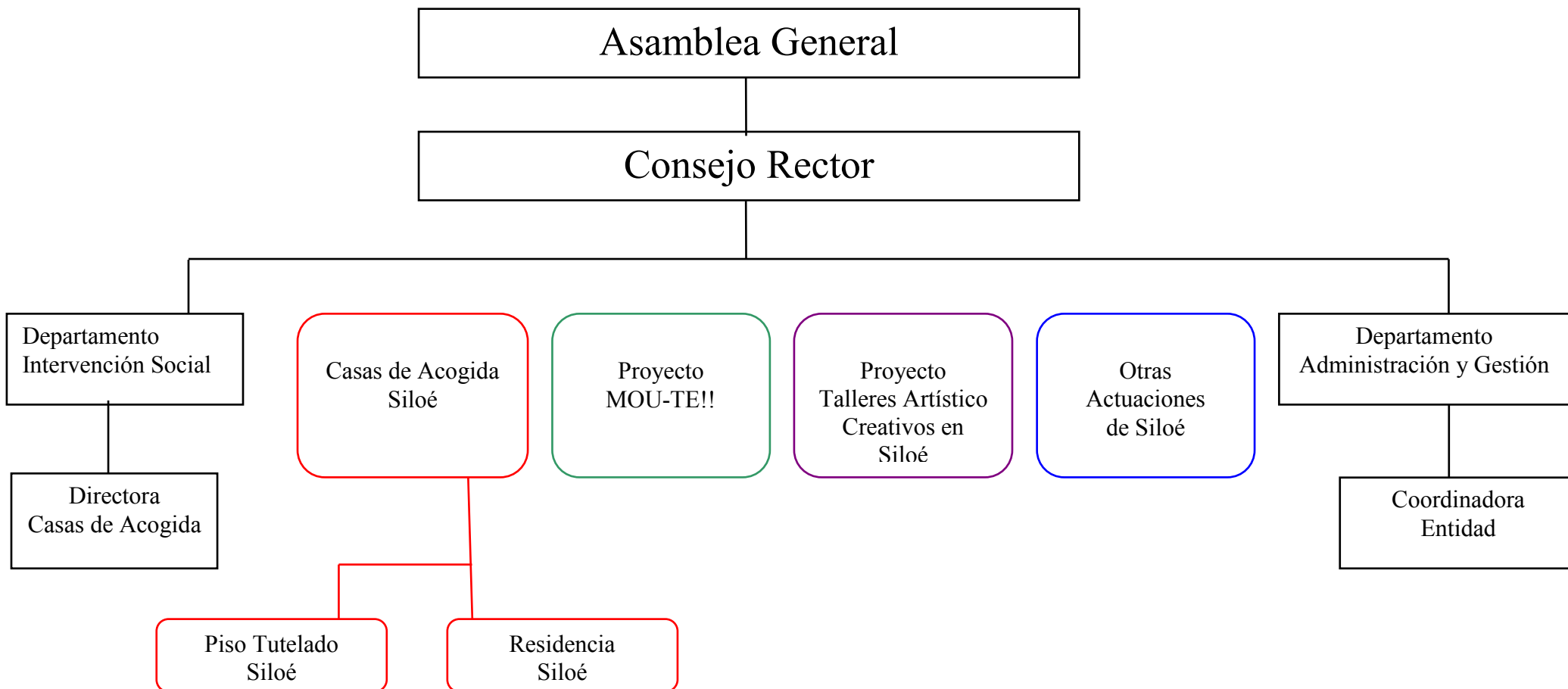
Con los avances médicos en relación a la enfermedad del VIH/SIDA, ésta no necesariamente conduce a la muerte ya que en la mayoría de los casos se cronifica, y con estas circunstancias Siloé es una Asociación que además de dar acogida a enfermos de SIDA, acoge a otros enfermos marginales que no tienen donde ir y que por tanto se encuentran en una situación de exclusión social.

Siloé aparte de gestionar estas dos casas de acogida gestiona anualmente, con la colaboración del Ministerio de Educación, Política Social y Deportes, un proyecto dirigido a la formación e integración de los residentes, a través de actuaciones en su tiempo de ocio, con el objetivo de que

estas personas puedan desarrollarse mejor en su entorno, acepten su situación y por tanto su enfermedad.

Por otra parte la labor de la entidad no solo se reduce exclusivamente al funcionamiento de las casas y a las actividades dirigidas a los propios residentes, sino que también desarrolla una acción cívica en favor del colectivo afectado para favorecer la comprensión social, la convivencia, el respeto a la diversidad y su integración en la comunidad, todo ello mediante el trabajo en red con otras entidades y acciones puntuales de información, prevención y sensibilización en relación al colectivo de atención.

ORGANIGRAMA



FICHA TÉCNICA

Datos Entidad

Titular: Asociación Siloé
Cif: G07682446

Dirección: Crta. Sta. Eugenia a Sta. Maria, Km 0.1
07.142 - Santa Eugenia

Teléfono: 971 144 398 Fax: 971 144 266

Correo Electrónico: asociacion_siloe@hotmail.com

Ámbito territorial

El ámbito de actuación es el correspondiente a la Comunidad Autónoma de las Illes Balears. Actualmente desarrolla su actividad en la isla de Mallorca.

Nº de Registro de centros, servicios y entidades CAIB: 8

Nº de Registro municipal de entidades ciudadanas: 00335/95

Nº de Registro de Asociaciones de la CCAA Baleares: 2.622

Proyectos

“Casas de Acogida Siloé”

Residencia Siloé
Piso Tutelado Siloé

“Proyecto Mou-te!!

Taller de Yoga y armonización psicofísica
Salidas y actividades de ocio

“Talleres Artístico creativos en Siloé”

Talleres de estimulación cognitiva y memoria
Talleres de creatividad

“Otras Actuaciones”

Mantenimiento de los Proyectos de la Entidad
Trabajo en Red con otras entidades y Acciones Puntuales de Información, Sensibilización y Prevención

Recursos Humanos

Personal: 17
Voluntarios: 22



“Casas de Acogida Siloé”



INTRODUCCIÓN

Un año más las Casas de Acogida Siloé han proporcionado un hogar a personas enfermas de VIH/SIDA y a otros enfermos marginales con deficiencias socio sanitarias, que no tenían familia o en el caso de tenerla éstos no podían o querían hacerse cargo de ellos, quedando por tanto en una situación de exclusión.

El objetivo de las Casas es poder dar acogida, atención y acompañamiento a sus residentes de manera que sus necesidades queden cubiertas, además de estar junto a ellos en su proceso hacia la muerte como si fuésemos su familia.

Se pretende que las personas acogidas tengan una mejor calidad de vida, objetivo que se consigue a través de una atención integral y continua, que comprende la cobertura de todas las necesidades y que por tanto incluye todas aquellas actividades necesarias de la vida cotidiana de cualquier persona para poder desarrollar una vida normalizada, en un entorno más digno y adecuado a sus necesidades.

Las casas ofrecen los servicios de cocina-comedor, lavandería, farmacia, atención, supervisión y control de salud e higiene, información, trámites, gestiones y asesoramiento en asuntos propios de los residentes, acompañamientos socio sanitarios y en el tiempo de ocio.

Para llevarlo a cabo trabaja un grupo de monitores en cada una de las casas, ofreciendo atención las 24 horas del día durante los 365 días del año a sus residentes y con la supervisión de la Directora de las Casas de Acogida que trabaja en coordinación con el Consejo Rector y la Coordinadora de la entidad.

Las Casas de Acogida están ubicadas en Sta. Eugenia y en Palma de Mallorca. La casa de Sta. Eugenia, en régimen de residencia y con capacidad de acogida

para diez residentes y el piso tutelado situado en Palma, en el barrio del Jonquet y con capacidad para 5 residentes.

El órgano que otorga las plazas cuando una de ellas queda libre es el “Institut Mallorquí d’Afers Socials” (IMAS) con quien se tienen todas las plazas concertadas.

LAS CASAS DE ACOGIDA EN DATOS

Solicitudes de Plaza

Durante el año 2009 han sido 17 las personas que se han podido beneficiar de este recurso aunque cabe destacar que son 24 las personas a la espera de una plaza, un numero mayor que en años anteriores y que refleja por tanto la necesidad de continuar ofreciendo el recurso.

Destacar también que la demanda para acceder al piso tutelado ha sido superior que para acceder a residencia.

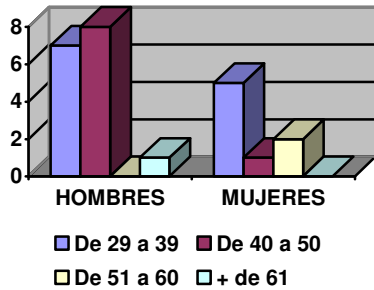
Situación de la Lista de Espera para acceder a las Casas de Acogida



Sexo y Edad de los Solicitantes

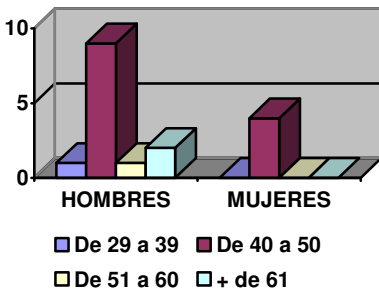
La demanda para acceder al recurso por parte de hombres ha superado de nuevo la demanda realizada por mujeres situándose en un 66,6% frente a un 33,3%.

En cuanto a las edades de los solicitantes decir que la franja de edad con más peticiones ha sido la de 29 a 39 años con un 50% de las solicitudes, seguida de la franja de edad de 40 a 50 años con un 37,5%.



Personas que han residido en las Casas de Acogida durante el año 2009

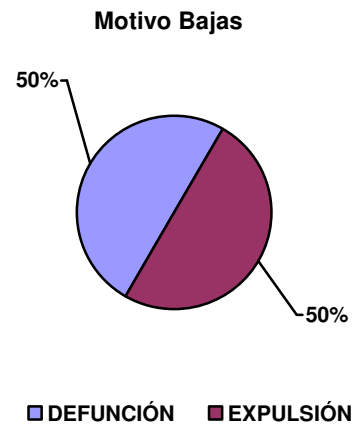
Durante el 2009 el número de personas que han residido en las Casas de Acogida ha sido de 17, pudiendo destacar que el 76,5 % han sido hombres y el 23,5 % mujeres.



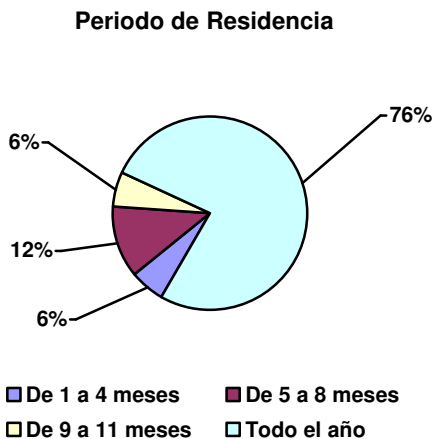
Como podemos apreciar en el gráfico, la mayoría de residentes una vez que ingresan en una de las casas de acogida la convierten en su hogar definitivo, dado que fuera de ellas no tienen ni apoyo ni recursos suficientes para poder conseguir una reinserción sociolaboral y dejar su plaza en las casas, no obstante se realizan cuantas gestiones e intervenciones posibles ante aquellos casos en los que pueda existir alguna posibilidad de conseguirlo.

Bajas/Altas de quienes han residido en las Casas de Acogida

Durante el 2009 el número de personas que han causado baja en los centros ha sido de 2.



Tiempo de estancia de quienes han residido en las Casas de Acogida

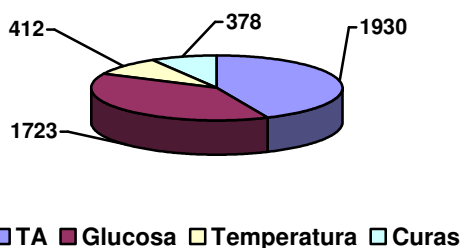


ACTIVIDADES

Durante el año 2009, además de la recepción de las solicitudes de plaza y la revisión y actualización de las listas de espera, se han llevado a cabo todas aquellas actividades que han derivado de las necesidades de las personas acogidas, pudiendo destacar;

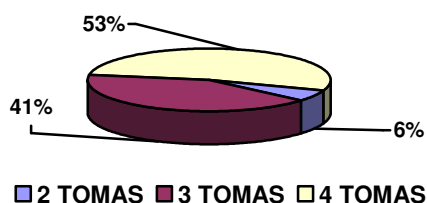
- ▣ Organización y confección de menús saludables
- ▣ Lavado y planchado de ropa
- ▣ Control diario de salud e higiene

Nº Controles Salud



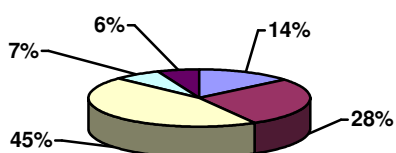
- Administración de los tratamientos médicos prescritos.

% Usuarios según nº de tomas de medicación /día



- Gestión y acompañamiento a visitas médicas

El número total de gestiones y acompañamiento a visitas médicas ha sido de 298, además de 24 hospitalizaciones.



- Medicina Interna
- Médico de familia
- Otros Especialistas
- Visitas de Urgencia

- Apoyo Psicosocial

- Acompañamiento en el tiempo de Ocio y actividades lúdicas

Durante el año 2009 han sido 34 las excursiones realizadas. El destino de estas salidas ha sido una elección de

los propios residentes, haciéndoles así partícipes en su proceso y por lo tanto estén más motivados para ocupar su tiempo de ocio de una manera saludable.

Destacar el alto grado de participación de los residentes, teniendo en cuenta las limitaciones propias de cada uno. La reducida movilidad de algunos de ellos no ha impedido disfrutar de estas actividades en las que se ha contado con el apoyo y acompañamiento de voluntarios.

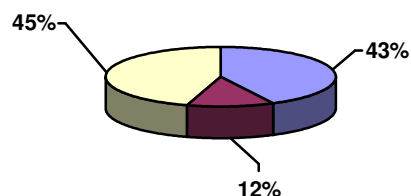
Además de las actividades fuera de las casas, los residentes han tenido a su alcance otras actividades de ocio en los propios centros (fiesta de reyes, torrada de San Sebastian, fiesta de carnaval, fiesta de San Juan...)

- Acompañamiento a gestiones Administrativas

El número total de gestiones y/o trámites realizados con los residentes o a su favor ha sido de 108.

Entre estas, se pueden destacar las realizadas con el objetivo de una reinserción laboral y en coordinación con UNAC. También se han realizado gestiones de tipo judicial en casos de residentes que tenían alguna causa pendiente con la justicia y en un caso por un proceso de incapacitación.

Las demás gestiones y/o trámites han sido de carácter administrativo (pensiones, paro, dependencia...)



- Trámites Administrativos
- Trámites Judiciales
- Trámites Reinserción

ÁREAS DE INTERVENCIÓN

Se ha trabajado a diario con nuestros residentes las siguientes áreas de intervención;

Desarrollo Personal

- Hábitos de puntualidad
- Hábitos de comportamiento
- Constancia en tareas
- Inhibición de conductas de rechazo y agresivas

Salud e Higiene Personal

- Ducha diaria
- Higiene bucodental
- Cambios de ropa
- Alimentación adecuada
- Adhesión a tratamientos.

Ocio y tiempo lúdico

- Promover el conocimiento de recursos y alternativas de ocio saludables.
- Práctica de un ocio creativo, educativo y saludable.
- Potenciar la automotivación para la actividad.

VALORACIÓN Y PERSPECTIVAS DE FUTURO

La valoración del proyecto es positiva, ya que se han conseguido los objetivos previstos y se ha podido dar acogida y atención a 17 personas, todas ellas con graves necesidades bio-psico-sociales, familiares y económicas.

El cuidado integral de los residentes ha posibilitado una mejoría en su bienestar y de su calidad de vida, además de un hogar sólido, sereno y que da respuesta a sus necesidades, muestra de ello es la vivencia que tienen de que Siloé es su casa.

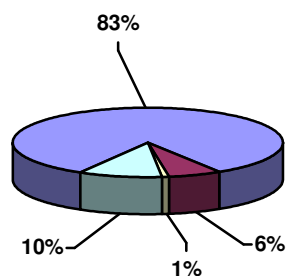
Destacar también que las actividades realizadas entorno al ocio y tiempo libre son las más estimulantes y exitosas para los residentes y además éstas inciden indirectamente de forma muy positiva en su convivencia y en la percepción de las propias capacidades.

Muestra de ello es que los resultados de los demás proyectos de la entidad (dirigidos a la obtención de una mayor autonomía y a una integración lo más normalizada posible) reflejan una especial mejoría en el ambiente de las casas, en sus relaciones y en la resolución de sus conflictos.

Después de 15 años de la puesta en marcha de la primera casa de acogida podemos decir que el proyecto ha probado ya su eficacia, de ahí el compromiso y la labor de la Asociación por mantenerlo.

Como perspectivas de futuro nos proponemos el mantenimiento del proyecto, ya que sigue existiendo una elevada demanda del servicio, además de seguir potenciando objetivos que lleven a nuestros residentes a un pleno equilibrio bio-psico-social necesario para la autorrealización de cualquier persona.

FUENTES DE FINANCIACIÓN DEL PROYECTO



- IMAS
- MEPSYD
- ESTALVI ÈTIC COLONYA
- RESIDENTES



MOU-TE!!

INTRODUCCIÓN

El proyecto MOU-TE!! tiene como finalidad el aumento del bienestar y de la calidad de vida de los participantes, desde una perspectiva bio-psico-social e integradora, de la Casa de Acogida Residencia Siloé, ubicada en Santa Eugenia.

El perfil heterogéneo de los residentes ha permitido experimentar con diferentes tipos de actividades y metodologías lo que a la vez ha posibilitado conocer la idoneidad y eficacia de cada una de ellas para poder dar respuesta a las distintas necesidades y características de cada uno de los residentes.

Las actividades enmarcadas en el proyecto se pueden englobar en:

-Talleres de armonización psicofísica:

Estos talleres se han realizado todos los martes y jueves y con una duración de una hora cada sesión durante 10 meses (de enero a octubre de 2009)

Las actividades se han adaptado en todo momento a las posibilidades físicas y psíquicas de cada uno de los residentes, potenciando a la vez una actividad grupal.

- Salidas culturales y actividades de ocio:

Estas actividades se han organizado partiendo de los intereses y motivaciones de los propios participantes adaptando las propuestas a las necesidades del grupo, y tratando que a la vez fueran integradoras y de normalización.

Cabe destacar que todas las actuaciones se han interrelacionado y han sido adaptadas en todo momento al ritmo y capacidades físicas, intelectuales y emocionales de cada uno de los participantes, todo ello con el objetivo de optimizar la intervención y dar una respuesta adecuada a las circunstancias tanto individuales como grupales.

LOS TALLERES EN DATOS

El número total de beneficiarios asciende a 19 personas; 10 de ellos son los 10 residentes de la Casa de Acogida Residencia Siloé y los otros 9 son profesionales del centro que han participado en algunas de las actividades y aportando toda la información necesaria de cada uno de los residentes a las profesionales encargadas de ejecutar el proyecto.

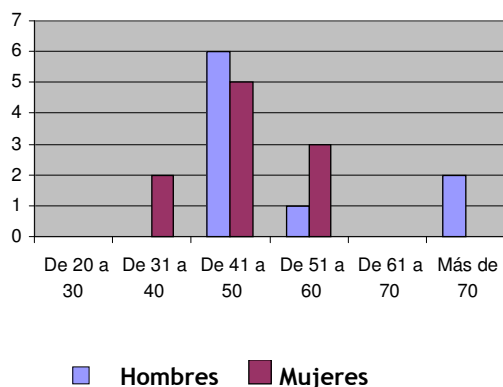
Participantes

Nº PARTICIPANTES	
Residentes	10
Profesionales	9
TOTAL	19



Distribución de los Participantes según franja de Edad y Sexo

Franja de Edad	Hombres	Mujeres
De 20 a 30	0	0
De 31 a 40	0	2
De 41 a 50	6	5
De 51 a 60	1	3
De 61 a 70	0	0
Más de 70	2	0
TOTAL		19



ACTIVIDADES

Taller de Yoga y Armonización Psicofísica.

Los talleres se han desarrollado de forma continuada con el apoyo de dos técnicos especializados, lo que ha permitido trabajar de forma individual con cada residente; corrigiendo, apoyando, adaptando y motivándoles a superarse y a desarrollar todas sus capacidades.

Al margen del trabajo corporal de estiramiento y corrección postural, se ha trabajado en la coordinación psicomotriz, haciendo especial hincapié en la importancia de la relajación y la respiración, como pilares fundamentales de la salud, se les ha enseñado técnicas de autocontrol y de disminución de ansiedad, factor que ha proporcionado una mejoría en su convivencia diaria. Además, se han trabajado de forma grupal e indirecta otros aspectos igualmente importantes como son la constancia, la atención, el respeto, la escucha, la concentración, la voluntad y el autoconocimiento.

Salidas culturales y actividades de ocio.

Las salidas realizadas han posibilitado que los residentes pudieran salir de su entorno (la casa de acogida) y acceder al ocio que tiene al alcance cualquier otro ciudadano.

Con estas actividades se ha potenciado la participación del grupo en espacios de ocio normalizados facilitando así su integración en el medio social y dando respuesta a sus necesidades en cuanto al conocimiento de diferentes manifestaciones culturales y de ocio en un entorno saludable.

Las salidas que se han realizado han sido:

- ▣ Salida al Valle de los Dinosaurios.
- ▣ Salida a la Granja d'Esporles.
- ▣ Salida a la playa de Palma.
- ▣ Comida en un restaurante.
- ▣ Salida al cine.
- ▣ Salida al Aquarium.
- ▣ Visita a Sineu i merienda en la ermita.
- ▣ Visita guiada al Observatorio Astronómico de Mallorca.
- ▣ Visita y Merienda en Costitx.
- ▣ Salida al Centro de Palma.

Además de las salidas mensuales, algunos días se han realizado actividades de ocio en el propio centro como han sido:

- ▣ Merienda especial en casa.
- ▣ Actividades con juegos de mesa, juegos de distensión, juegos de memoria, juegos de sociabilidad y manipulación.
- ▣ Juegos exteriores en casa (petanca, fútbolín, diana ...)
- ▣ Comida de fin de proyecto.

ÁREAS DE INTERVENCIÓN

Con las diferentes actividades enmarcadas en el proyecto se han trabajado diferentes aspectos:

Taller de Yoga y Armonización Psicofísica.

- Potenciación de la consciencia corporal favoreciendo la coordinación psicomotriz.
- Potenciación de la autoestima, autonomía y esfuerzo personal.

- Estiramientos y corrección postural.
- Respiración y relajación.

Ocio y tiempo lúdico

- Promover el conocimiento de recursos y alternativas de ocio saludables.
- Práctica de un ocio creativo y educativo.
- Potenciar la automotivación para la actividad.

Además de los aspectos trabajados en cada una de las actividades, decir que implícitamente se ha trabajado también con otros aspectos como son; la constancia, el respeto, la atención, la escucha, la concentración, la interacción e interrelación de los residentes, técnicas de autocontrol y de resolución de conflictos.

VALORACIÓN Y PERSPECTIVAS DE FUTURO

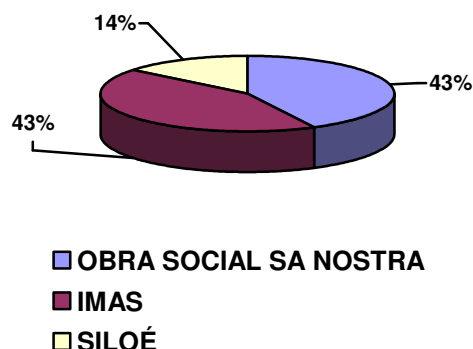
La motivación y participación de los residentes en relación a las diferentes actividades ha sido muy alta y positiva y muestra de ello ha sido la reducción de conflictos en su convivencia diaria.

La participación en la vida colectiva y social y la integración en el medio más próximo es sin duda un elemento clave en el bienestar y en la salud integral de cualquier persona.

Se ha apreciado el agradecimiento de los residentes por la atención y la implicación recibida de los diferentes profesionales del Centro, así como la percepción que tienen, de que Siloé es su hogar.

Tras 2 años de implementación de este proyecto la entidad cree necesario e importante su continuidad, ya que los resultados indican que este tipo de actividades inciden directamente en la mejora del bienestar de nuestros residentes y a su vez a que tengan una mejor calidad de vida.

FUENTES DE FINANCIACIÓN DEL PROYECTO



Talleres

Artístico creativos

en



INTRODUCCIÓN

El proyecto “Talleres artístico creativos en Siloé” tiene como principal objetivo la recuperación de parte de las aptitudes y capacidades que los residentes, de la Casa de Acogida Residencia Siloé, tienen mermadas o limitadas por sus múltiples enfermedades y problemática psicosocial, además de potenciar otras habilidades y destrezas que les puedan ser de utilidad en su vida diaria.

Muchos de los talleres y actividades realizadas se han servido del componente artístico y creativo, como vehículo para trabajar capacidades y aptitudes y a la vez han sido una fuente de placer y diversión en sí mismas, para la mayoría de los residentes. El ámbito creativo y artístico ofrece una multitud de posibilidades para trabajar con cualquier tipo de personas y abre una vía de expresión y comunicación a personas que por diferentes circunstancias tienen dificultades a la hora de relacionarse, comunicarse y/o expresarse.

Las actividades enmarcadas en este proyecto han compartido la finalidad de mejorar la calidad de vida y bienestar de los residentes y se han centrado en dos bloques de talleres; los talleres de estimulación cognitiva y memoria y los talleres de creatividad, además de una serie de salidas y actividades extraordinarias, con la finalidad de motivar e incentivar el esfuerzo que sin duda han estado realizando durante estos meses y entendiendo que estos espacios son una posibilidad más de incidir en su bienestar y calidad de vida.

De forma habitual los talleres se han llevado a cabo todos los lunes y jueves de 10h a 12h (De junio a noviembre de 2009) en el mismo centro de Santa Eugenia.

Tanto la elaboración de los materiales como la impartición y conducción de

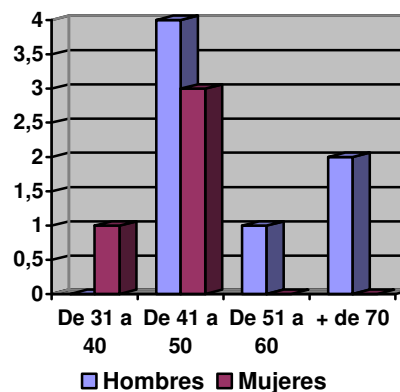
los talleres ha estado a cargo de una pedagoga y de una psicóloga.

Los objetivos de los diferentes talleres están interrelacionados, es decir se ha intentando que los talleres de estimulación cognitiva fueran creativos y lúdicos y a la vez que los talleres de creatividad fueran en un contexto ideal para la estimulación cognitiva, con el fin de mantener la atención y concentración necesaria durante el desarrollo de las sesiones e ir consiguiendo así los objetivos propuestos.

LOS TALLERES EN DATOS

Si bien inicialmente planteamos que los beneficiarios directos del proyecto serían 10 personas, el hecho de que se haya producido una baja durante estos meses en la casa de acogida ha propiciado que finalmente hayan sido 11 los beneficiarios directos del proyecto. De éstos, 10 han participado de forma habitual en todos los talleres y actividades y con 1 de ellos se ha realizado un trabajo más individualizado; ya que no ha podido asistir a las actividades grupales de forma regular por incompatibilidad de horarios con otros talleres que realiza fuera del centro.

Distribución de los Participantes según franja de Edad y Sexo



ACTIVIDADES

Al iniciar las actividades se utilizó como base de la intervención un análisis para la detección de las necesidades de los residentes y de cómo ellos las perciben, ajustándonos al ritmo de cada uno, dado que era necesario la reorganización de hábitos y comportamientos además de trabajar procesos cognitivos internos y de autocontrol, tolerar rutinas y regular la conducta desadaptativa. Por otra parte, existía también la necesidad de establecer, mantener y/o reforzar diferentes ámbitos cognitivos alterados a consecuencia de la enfermedad; orientación, memoria, reconocimiento de objetos etc.. Adaptando las tareas a las capacidades cognitivas de cada uno; evitando así reacciones de ansiedad y depresión y mejorando el grado de estabilidad y autoestima.

Se han desarrollado los diferentes talleres y actividades socioeducativas con un fuerte componente artístico y creativo, como vehículo para trabajar capacidades, aptitudes y actitudes.

A la vez la intervención a nivel grupal ha permitido trabajar y desarrollar competencias a nivel social que les ayuda de alguna manera a la convivencia diaria en el centro, además de permitir adquirir y experimentar conductas relacionales en un ambiente estructurado, que resultar de utilidad en otros ámbitos fuera del centro (cuando participan en cursos o talleres ocupacionales o en las interacciones que generan las actividades cotidianas que llevan a cabo: pequeñas compras en el pueblo, visitas médicas, salidas, etc.)

-Talleres de estimulación cognitiva y memoria

Con estos talleres se ha pretendido recuperar o mantener las funciones mentales superiores, adquirir y potenciar habilidades abandonadas por desuso, fomentar la adquisición de hábitos y fomentar la interacción y el

buen clima entre los residentes.

Las actividades realizadas en cada taller han sido ejercicios dirigidos a favorecer el mantenimiento y potenciar la utilidad compensatoria de aspectos cognitivos de los residentes, (lenguaje, orientación, memoria, capacidades viso-espaciales como son la atención y el reconocimiento de objetos, gestos de comunicación y capacidades ejecutivas como la planificación), además de trabajar otras funciones cognitivas de acceso a las palabras, lenguaje verbal, imaginación visual, la orientación tempo-espacial, la memoria autobiográfica y actual... y todo ello con ejercicios tanto grupales como individuales adecuados a los diferentes niveles.




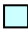





-Talleres de creatividad

Con estos talleres se ha pretendido dotar a los residentes de múltiples vías de expresión, dotándoles de herramientas que les ayuden a superar de forma creativa sus dificultades y promoviendo la confianza en las propias capacidades y en la autonomía.

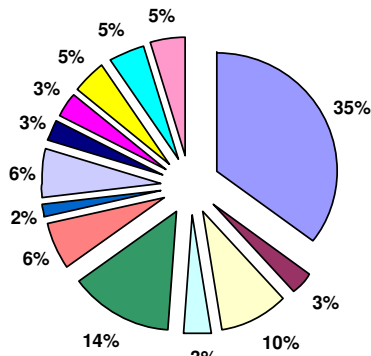
El trabajo en grupo ha favorecido los vínculos entre los propios residentes, lo que a la vez ha generado un clima de confianza, y espontaneidad donde se ha fomentado la expresión de ideas, sentimientos, emociones y deseos.

Se han ido educando los diferentes lenguajes que permiten la expresión (verbal, corporal, mímico, gráfico, plástico, musical...)

Las actividades realizadas han sido:

-  Fichas de Trabajo
-  Taller de pulseras y collares
-  Juegos de atención y percepción
-  Taller de pintura en camisetas
-  Taller de Mosaicos
-  Juegos de cooperación/psicomotricidad
-  Taller de pintar mandalas
-  Taller de monederos reciclados
-  Taller de pintura sobre lienzo

- Taller de Fotografía
- Salidas Especiales
- Reuniones de coordinación
- Organización de materiales



ÁREAS DE INTERVENCIÓN

Con las diferentes actividades enmarcadas en el proyecto se han trabajado diferentes aspectos:

-Talleres de estimulación cognitiva y memoria

- ☒ Memoria semántica
- ☒ Memoria episódica
- ☒ Memoria biográfica
- ☒ Praxias
- ☒ Reconocimiento visual-espacial
- ☒ Comprensión oral y escrita
- ☒ Fluencia verbal
- ☒ Vocabulario y léxico
- ☒ Funciones ejecutivas (semejanzas y diferencias, secuencias y cálculo).

-Talleres de creatividad.

- ☒ Motricidad fina
- ☒ Coordinación oculo manual
- ☒ Reconocimiento visual espacial
- ☒ Destreza y precisión
- ☒ Expresión artística y creativa

VALORACIÓN Y PERSPECTIVAS DE FUTURO

La valoración general del proyecto es positiva tanto por parte de los profesionales que han participado

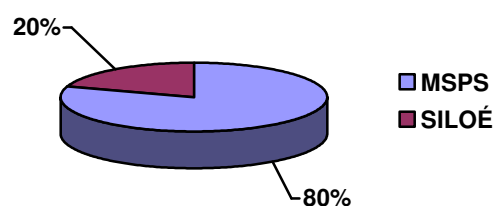
activamente en su ejecución y que manifiestan la mejoría del estado de cada uno de los residentes, como por parte de los propios beneficiarios; quienes han mostrado un grado de implicación y motivación constante además de la satisfacción que les ha generado ver el resultado de sus trabajos y que ha puesto de relieve sus capacidades.

Si bien todos los residentes han participado en los diferentes talleres se ha tenido que individualizar y adaptar mucho cada una de las actividades propuestas ya que el nivel de comprensión y destreza en la ejecución de tareas varía mucho de unos a otros, por lo que se ha requerido una adaptación constante además de orientación, acompañamiento y supervisión durante la ejecución de las mismas.

Por regla general se ha respirado un ambiente relajado generándose de forma habitual situaciones de interacción positiva entre tod@s.

Como perspectivas de futuro nos planteamos poder continuar con actuaciones de ésta índole ya que la experiencia nos indica lo importantes y necesarios que son para conseguir la mejora de la calidad de vida de nuestros residentes ya que inciden directamente en su salud y bienestar.

FUENTES DE FINANCIACIÓN DEL PROYECTO





Otras

C

T

U

A

C

I

O

N

D

siloe

INTRODUCCIÓN

Durante el año 2009, además de realizar los proyectos descritos anteriormente y que se dirigen a los propios residentes de Siloé, la Asociación ha seguido trabajando en otras líneas también importantes y necesarias; desarrollando una acción cívica a favor de nuestro colectivo de atención y con el objetivo de favorecer su igualdad social, eliminar el aislamiento, mejorar la convivencia, favorecer la comprensión y el respeto a la diversidad y su integración en nuestra comunidad.

Se ha realizado el trabajo necesario que supone mantener nuestros proyectos. También se ha realizado un trabajo en red con otras entidades sociales que trabajan con colectivos que por sus circunstancias también se encuentran en situación de exclusión, además de acciones puntuales de sensibilización, concienciación y prevención en VIH/Sida.

Con objeto de mejorar la comunicación de la Asociación con el exterior, se ha iniciado la elaboración de un Boletín Informativo sobre las actividades y el día a día de nuestros residentes y en estos momentos estamos trabajando para hacer posible la puesta en marcha de la página Web de la entidad.

Otra actuación importante para la entidad durante este año ha sido la presentación de la documentación necesaria para que la Asociación Siloé sea considerada de interés general y por lo tanto de utilidad pública con el objetivo de poder ofrecer así a nuestros colaboradores la deducción del IRPF de sus donaciones.

Hemos iniciado también la revisión de las cuentas de la entidad con una auditoria externa de la contabilidad de los ejercicios 2008 y 2009 que en breve tendremos a nuestra disposición, con el objeto de seguir trabajando con una mayor y mejor transparencia.

ACTIVIDADES

Mantenimiento de los Proyectos de la Entidad

Durante el 2009 se han realizado todas aquellas actuaciones necesarias para garantizar el buen funcionamiento de la entidad.

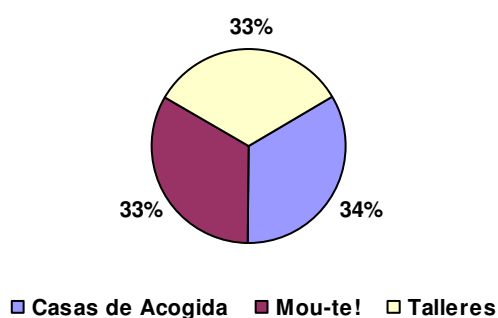
En este sentido incluir las actividades desarrolladas en relación a:

- ▣ Recepción, archivo, revisión, gestión y tramitación de la documentación generada por la actividad de la entidad.
- ▣ Búsqueda de financiación y de colaboradores.
- ▣ Elaboración de Proyectos y Memorias.
- ▣ Solicitud y Justificación de Subvenciones.
- ▣ Asistencia a reuniones externas y eventos con objeto de financiación y/o representación.
- ▣ Propuestas de reestructuración de proyectos y seguimiento y valoración de los mismos.
- ▣ Supervisión y evaluación de la organización interna de la entidad.
- ▣ Supervisión de la contabilidad y contratos laborales con la Gestoría externa y Tesorería del Consejo Rector.
- ▣ Elaboración de presupuestos con la Tesorería del Consejo Rector.
- ▣ Informar a todas las personas implicadas en los proyectos de la situación de la entidad.

Durante el año 2009, el IMAS aprobó la prórroga de la concertación de las plazas de las Casas de Acogida, imprescindible para poder mantenerlas abiertas y en funcionamiento.

No obstante, para completar la financiación de los diferentes proyectos ha sido necesaria la petición y trámite de 6 subvenciones; de las cuales se nos han concedido 5. De éstas, 2 han sido concedidas por entidades privadas y las otras 3 por la administración pública; siendo aplicadas a los diferentes proyectos de la entidad y en los porcentajes que a continuación se detallan.

Aplicación Subvenciones



Como cada año, se ha mantenido el contacto además de algunas reuniones con diferentes Administraciones Públicas, Obras Sociales y Entidades Privadas, con el objeto de conseguir su colaboración, así mismo se ha participado en varios eventos solidarios.



Trabajo en Red y acciones puntuales de Información, Sensibilización y Prevención

Como en años anteriores, durante el 2009 se ha trabajado en red con otras entidades de nuestra comunidad con el objetivo de evitar la duplicidad de actividades concretas, crear y consolidar circuitos de coordinación y participación además de optimizar recursos.

Se ha trabajado en red de forma continua con 17 entidades que de alguna manera están relacionadas con la asociación, siendo las intervenciones más destacables las relacionadas con la ejecución del proyecto “Exprésate” y la preparación del Día Mundial de la lucha contra el Sida, realizadas conjuntamente con las entidades sociales que formamos Taula per la Sida.

■ “Exprésate”

Ésta es una actuación impulsada desde la Coordinadora Estatal de Sida en todo el territorio nacional. Este año se ha realizado simultáneamente en 19 ciudades de 12 CCAA y por parte de 22 entidades que forman parte de Cesida, siendo financiado a través de la misma y subvencionado por el Ministerio de Sanidad y Política Social.

Este proyecto es una acción de sensibilización dirigido a población general que aborda el Estigma y Discriminación que padecen las personas que conviven con el VIH/Sida a través de las artes.

Para la ejecución del mismo además de contar con la participación de las entidades de Taula per la Sida para su organización y coordinación, contamos con la participación de Pep Miralles con su proyecto Sida Social/Palma y con alumnos de la Escuela Superior de Diseño con sus actuaciones de marketing de guerrilla a cargo de Harold Jiménez y con la dinamización de Mallorclown y el Circo Sueños de Colores.

En el marco de esta actuación se realizaron 18 reuniones con las entidades vinculadas al proyecto además de una rueda de prensa.

■ “ 1 de Diciembre”

El día 1 de Diciembre se conmemora el Día Mundial de la lucha contra el Sida y con este motivo la Asociación juntamente con las demás entidades de Taula per la Sida, pusimos a disposición de la población general diferentes materiales informativos y de prevención sobre el VIH/Sida e hicimos lectura de un manifiesto acompañados de diferentes autoridades políticas.

Además de estas actividades se repartieron materiales en diferentes bares y comercios de las zonas del “Pla” y del “Raiguer” de Mallorca y se realizó una rueda de prensa para hacerlo presente a la población de nuestra comunidad.

Por otra parte, además de las actuaciones anteriormente mencionadas, la entidad ha realizado otras intervenciones puntuales de información con alumnos de secundaria.

Se ha dado también información a agentes sociales y a otras asociaciones, realizando las derivaciones oportunas a otros servicios de otras ONG's de nuestro ámbito de actuación.

Destacar también, la participación de la Asociación en la Coordinadora Estatal de Sida, mediante la asistencia a las reuniones de la Comisión Permanente de la que formamos parte y mediante la ponencia realizada por la Coordinadora de la entidad en la “I Jornada de Centros Residenciales para personas con VIH/Sida” y en la que compartimos con otras entidades el trabajo y la evolución de la entidad en sus 15 años de funcionamiento.

Finalmente mencionar que con motivo del 10º Aniversario del Hogar Siloé, gestionado por la Asociación Jerezana de Ayuda de afectados de VIH/SIDA

participamos en una “Mesa de Experiencias” juntamente a la Fundación Siloé de Gijón, entidades dedicadas al mismo fin y ámbito de actuación.

Estas intervenciones han sido un punto de intercambio de opiniones, información, conocimiento y experiencia con otras entidades de otras CCAA que han proporcionando un enriquecimiento de la entidad.

VALORACIÓN Y PERSPECTIVAS DE FUTURO

Para Siloé el 2009 ha sido un año muy importante y especial además de significativo, ya que se han cumplido 15 años desde que Siloé, el 8 de septiembre de 1994 iniciara su labor con la apertura de la primera casa de Acogida. Motivo que quisimos celebrar, el 2 de julio de 2009, juntamente con los residentes, profesionales, voluntarios, colaboradores, amigos, familiares de exresidentes y representantes de Administraciones Públicas y Entidades Privadas, ya que sin su apoyo durante estos años Siloé no sería lo que es.

En estos años de trabajo han sido 112 las personas a las que hemos podido acoger y atender, ofreciéndoles un Hogar donde pudieran llevar una vida digna y normalizada quedando sus necesidades básicas cubiertas.

Durante los primeros años de trabajo, los residentes llegaban a Siloé con un estado de salud muy precario y con una corta esperanza de vida, elemento que ha cambiado gracias a los progresos farmacológicos, haciendo que el SIDA haya dejado de ser una enfermedad necesariamente mortal.

En ese contexto, el estado de salud de nuestros residentes tras un tiempo en las casas mejora notablemente y si bien es imprescindible la cobertura de sus necesidades básicas, la atención puramente asistencial no es suficiente ya que no cubre sus necesidades

psicosociales, de desarrollo y autorrealización.

La entidad consciente de ello, en los últimos años ha apostado por una atención integral, dando respuesta a la necesidad de ocupar su tiempo de una forma normalizada e intentando que la integración de nuestros residentes en nuestra comunidad sea una realidad.

Finalmente decir que todo el trabajo realizado durante este año no habría sido posible sin la Ayuda Colaboración y Financiación de muchas entidades tanto públicas como privadas y de particulares y voluntarios que siguen confiando en nuestra labor.

GRACIAS A TODOS;

Con la Colaboración de:

“Institut Mallorquí d’Afers Socials”, Ministerio de Sanidad y Política Social, Ministerio de Hacienda (Abintestatos), Obra Social “SA NOSTRA”, “Estalvi Ètic de COLONYA”, Fundación Bartolomé March, Club Rotarys Palma Junipero Serra, Aga Airlines Ground Assistance S.L., Coordinadora Estatal de Sida, Farmacia M.Mora, Zaqueo, Projecte Home, Banco de Alimentos, Can Gazà, Asaja, Cabildo de la Catedral, Parroquia de Santa Margalida, Parroquia de Can Picafort, Panaderia Pomar..y de muchos particulares y voluntarios anónimos..

INFORME DE AUDITORIA DE CUENTAS ANUALES

Al Consejo Rector de la ASOCIACION SILOE:

1. *Hemos auditado las Cuentas Anuales de la ASOCIACION SILOE que comprenden el Balance de Situación, la Cuenta de Resultados, la Memoria, a 31 de Diciembre de 2008, cuya formulación es responsabilidad de la Entidad. Nuestra responsabilidad es expresar una opinión sobre las citadas cuentas anuales en su conjunto, basada en el trabajo realizado. El trabajo se ha realizado de acuerdo con las normas de auditoría generalmente aceptadas, que requieren el examen, mediante la realización de pruebas selectivas, de la evidencia justificativa de las cuentas y estados y de la evaluación de su presentación, de los principios contables aplicados y de las estimaciones realizadas.*
2. *La entidad presenta las cuentas anuales de acuerdo con lo previsto en la legislación mercantil, no incluyendo en este ejercicio las cifras comparativas correspondientes al ejercicio anterior al no ser exigido por la citada legislación. Nuestra opinión se refiere exclusivamente a las cuentas anuales del ejercicio 2008.*
3. *Las cuentas anuales del ejercicio 2008 adjuntas son las primeras que la ASOCIACION SILOE prepara aplicando el Plan General de Contabilidad aprobado por el Real Decreto 1515/2007. En este sentido, de acuerdo con lo establecido en el apartado 1 de la Disposición Transitoria Tercera del citado Real Decreto, se han considerado dichas cuentas como cuentas anuales iniciales, por lo que no se incluyen cifras comparativas del ejercicio anterior. En la Nota 12 y anexo 1 de la memoria adjunta, "aspectos derivados de la transición a las nuevas normas contables", se incorporan el balance y la cuenta de pérdidas y ganancias incluidos en las cuentas anuales aprobadas del ejercicio 2007, que fueron formuladas aplicando el Plan General de Contabilidad vigente en dicho ejercicio.*



MOYAUDITORIA

4. *En nuestra opinión, las Cuentas Anuales adjuntas de la ASOCIACION SILOE a 31 de Diciembre de 2008 expresan, en todos los aspectos significativos, la imagen fiel del patrimonio, de la situación financiera, y de los resultados de la entidad y contienen la información necesaria y suficiente para su interpretación y comprensión adecuada, de conformidad con principios y normas contables generalmente aceptadas.*

MOYA AUDITORIA BALEAR, S.L.

Nº ROAC: SO 408

Registro de Economistas Auditores de Cuentas



Fdo. Luis Moyá Bareche

Fecha 8 de Abril de 2010

Miembro nº 2310 del Registro de Economistas

